

# CORRELAZIONI TRA I FIORI DI BACH

*L'articolo è tratto dalle lezioni del programma di training avanzato in floriterapia organizzato dalla Fondazione E. Bach.*

*La versione italiana è stata curata dal Dr. Ermanno Paoelli, direttore didattico della sezione italiana della Fondazione.*

*La Fondazione E. Bach ha come scopo la diffusione della metodica originale della floriterapia e la sua difesa da possibili distorsioni.*

*L'indirizzo è THE DR. EDWARD BACH FOUNDATION - The Bach Centre, Mount Vernon, Sotwell, Wallingford, Oxon - GRAN BRETAGNA*

## ANALISI DIFFERENZIALE TRA RIMEDI SIMILI

**L**inee sottili distinguono alcuni dei rimedi di Bach, essendo le loro descrizioni molto simili sotto vari aspetti. Riportiamo qui le differenze di alcuni rimedi che generalmente vengono confusi l'uno con l'altro.

### ■ CERATO/SCLERANTHUS

Entrambi i rimedi sono indicati dove vi sia un dubbio o un'incertezza. Il tipo Scleranthus non sa decidersi. Egli non sa cosa vuole fare, cosa vuole comprare, indossare, se vuole fare questo o quello. Il tipo Cerato invece lo sa, decide, ma una volta presa la decisione si chiede se ha fatto la scelta giusta. Ha scarsa fiducia in se stesso. Il tipo Scleranthus tende a tenere per sé il suo dilemma. Il tipo Cerato tende a chiedere per avere una guida e una sicurezza.

### ■ SCLERANTHUS/WILD OAT

Anche in questo caso i due rimedi sono indicati nei casi di insicurezza e indecisione. Mentre Scleranthus è adatto per l'indecisione a fare una cosa, Wild Oat è indicata per l'incertezza della direzione da prendere. Wild Oat è necessaria quando la persona

sente di essere arrivata ad un bivio nella vita o si sente insoddisfatta o inappagata e non sa quale strada prendere per raggiungere la sua realizzazione. Il tipo Wild Oat generalmente non è indeciso, mentre il "tremore" dello Scleranthus è in genere un tratto fondamentale e si verifica frequentemente ogni qualvolta la persona debba fare una scelta, sia essa banale o importante.

### ■ ELM/LARCH

Questi rimedi hanno a che fare con una mancanza di fiducia. Il tipo Elm è generalmente capace e fiducioso, ma perde questa fiducia quando si trova di fronte ad un inconsueto o enorme carico di responsabilità o difficoltà. Allora egli si chiede se sarà in grado di far fronte al problema. Il tipo Larch d'altro canto non ha la fiducia per iniziare. Egli generalmente perde molte opportunità perché non ha abbastanza fiducia per saltare il fosso. Il tipo Elm generalmente ha una posizione di responsabilità e questo in sé dimostra che è fondamentalmente fiducioso.

### ■ LARCH/CERATO

Vi è una certa dose di insicurezza in entrambi questi rimedi. Entrambi mancano di fiducia. Il tipo Larch manca di fiducia nelle sue abilità, non crede che riuscirà e quindi

non prova. Il tipo Cerato non manca di questa fiducia, ma è insicuro e non sa se ciò che sta programmando è veramente ciò che vuole o ciò che vorrebbe fare.

#### ■ OLIVE/HORNBEAM

Entrambi sono rimedi per la stanchezza. Olive è il rimedio per la stanchezza dovuta ad eccesso di lavoro (mentale o fisico). Una sensazione di mancanza di energia dovuta ad esempio a molta dedizione allo studio. Hornbeam è una sensazione di fatica al solo pensiero del lavoro. È adatto nei casi in cui si ha la sensazione di mancare della forza per procedere, ma senza motivo (come fanno i tipi Olive). Olive è per la fatica e per la debolezza, causata da eccessivo lavoro. Hornbeam è per la fatica e la debolezza al solo pensiero del lavoro (Oh, non lo sopporto ... devo veramente farlo? ... Non posso aspettare fino a domani?).

#### ■ PINE/CRAB APPLE

Entrambi sono rimedi per l'autocondanna, ma presentano una sottile differenza: il tipo Crab Apple condanna se stesso perché non ama il suo aspetto o il suo modo di sentirsi. Non si sente a suo agio con se stesso. Il tipo Pine si autocondanna perché biasima se stesso e si deprime con i sensi di colpa. Non necessariamente non gradisce se stesso, ma piuttosto sente di avere fatto qualcosa di sbagliato o di avere ferito qualcun altro in qualche modo. Il tipo Crab Apple è più riferito a se stesso.

#### ■ GENTIAN/GORSE

Entrambi i rimedi sono per una visione negativa, dubbio o abbattimento ecc. La differenza è l'intensità di questa sensazione. Gentian è per la delusione, una sensazione di depressione quando è andato male qualcosa, p.es. cercando lavoro, un colloquio andato male. Gentian vuole dare un incoraggiamento quando si verifica una sconfitta che provoca nella persona una sensazione di abbattimento. Il tipo Gorse nelle stesse circostanze abbandonerebbe la speranza e si sentirebbe così pessimista da non soppor-

tare altri colloqui e non farebbe altri tentativi, si arrenderebbe completamente. Gorse quindi aiuta a ritrovare la speranza persa.

#### ■ GORSE/ SWEET CHESTNUT

Il tipo Gorse, avendo tentato e fallito, si arrende senza ulteriore sforzo e guarda in modo pessimistico alle future speranze senza nemmeno pensare di tentare ancora. Il tipo Sweet Chestnut invece ha tentato più volte, ma si sente come se fosse arrivato alla fine della strada e non riesce a decidere quale direzione prendere - non riesce a vedere più la luce alla fine del tunnel ed è colmo di disperazione. Egli vuole tentare ancora ma si sente completamente addolorato. Il tipo Gorse rifiuta di credere che c'è speranza, guarda la vita in modo pessimistico e si arrende senza avere veramente tentato di trovare una risposta - egli si arrende al primo ostacolo. Il tipo Sweet Chestnut ha esplorato ogni strada, ma sente di essersi perso in un labirinto.

Ogni strada che prende non porta da nessuna parte e l'angoscia che sente come risultato è così straziante che, preso dalla disperazione, ha voglia di gridare aiuto. Egli appare triste, l'espressione del tipo Gorse tende ad essere vuota e la persona meno disponibile.

Nei casi di malattie, il tipo Gorse tende ad ascoltare la sua diagnosi e ad arrendersi. Il tipo Sweet Chestnut ha tentato fisicamente o ricercato mentalmente una risposta, ma si sente indifeso e non sa quale via prendere. Sono spesso i tipi "tenere duro" quali Oak, Vervain, Agrimony, Centaury che eventualmente hanno bisogno di Sweet Chestnut, mentre stati più apatici come Willow, Wild Rose, Hornbeam sono più inclini verso Gorse.

#### ■ AGRIMONY/WATER VIOLET

In entrambi i casi vi è riluttanza a mostrare i veri sentimenti, entrambi nascondono i problemi. Water Violet lo fa per un senso di orgoglio. Il tipo Water Violet è una persona riservata e preferisce mantenere le cose per sé. Egli non interferisce con gli altri e non gli

piace raccontare i propri affari personali in pubblico. Il tipo Agrimony, d'altro canto, esprime un atteggiamento allegro e pretende di dimostrare che va tutto bene, sminuisce le proprie difficoltà, le mette sul piano dello scherzo o non le considera. Water Violet nasconde i suoi problemi mantenendo quieta dignità e distanza.

Agrimony nasconde i suoi problemi fingendo che tutto vada bene: "guarda, sto sorridendo, sono felice".

### RIMEDI CHE SPESSO VANNO USATI INSIEME O SI COMPLETANO A VICENDA

Alcuni aspetti o caratteristiche dei rimedi sono spesso visti insieme e quindi frequentemente vengono associati. Quelli che più spesso vengono combinati sono:

#### ■ VERVAIN/IMPATIENS

Il tipo Vervain è entusiasta, tende ad essere sempre occupato, sempre sulla cresta dell'onda. Il tipo Impatiens è veloce ad agire, gli piacciono le cose fatte velocemente e quindi tende a camminare, parlare, agire velocemente e ha una mentalità impaziente. L'entusiasmo di Vervain può spesso creare uno stato di impazienza, come risultato di frustrazione o eccesso di zelo. Poiché entrambi i tipi di questi rimedi trovano difficile stare tranquilli e in relax, i due rimedi sono spesso impiegati insieme.

#### ■ IMPATIENS/BEECH

Vi sono alcune somiglianze tra questi due rimedi, ma anche sottili differenze. Il tipo Impatiens, poiché ha una mente veloce, tende a diventare impaziente ed irritato di fronte alla lentezza. Il tipo Beech è irritato dagli altri ma più per intolleranza che per impazienza.

Le abitudini delle persone, le cose che fanno, ciò che dicono, la loro apparente stupidità innervosiscono il tipo Beech. Vi è una mancanza di comprensione nel Beech che è irritato da ciò che egli interpreta come stupidità, mentre Impatiens è irritato per la lentezza.

### ■ MIMULUS/LARCH

La persona Mimulus è paurosa, nervosa e timida. Ha paura di conoscere cose e situazioni. Il tipo Mimulus è riservato e nervoso con le persone. È caratterizzato da mancanza di coraggio. Larch è il rimedio per coloro che mancano di fiducia. Qui ancora vi è una mancanza di coraggio, ma per una diversa ragione. Vi sono però molte occasioni in cui appaiono entrambi i tratti nella stessa persona. Paura e mancanza di fiducia si sovrappongono uno sull'altro e così i due rimedi sono spesso indicati insieme.

### ■ CENTAURY/AGRIMONY

Entrambi i tipi di persone non gradiscono discussioni ed eviterebbero volentieri sconvolgimenti, cercando di evitare potenziali increspature prima che diventino troppo scomode. Entrambi vorrebbero avere la pace ad ogni costo. Il tipo Centaurea trova difficile dire no. È buono di cuore, a volte troppo, preferirebbe arrendersi a qualcuno piuttosto che causare uno sconvolgimento, piuttosto che battersi per se stesso.

Il tipo Agrimony dissimula le cose e cerca di evitare increspature facendo luce su situazioni imbarazzanti ed allo stesso modo facendo luce sui suoi stessi problemi. Egli vuole ridere sulle cose e cerca di alleggerire l'atmosfera se minaccia di diventare pesante. A causa del suo modo di essere, sempre desideroso e ansioso di piacere, generoso e buono di natura il tipo Centaurea tende a sorridere e ad apparire come se non ci fossero problemi, mentre dentro di sé egli si sente esattamente al contrario. In questi casi Agrimony è un rimedio utile da associare a Centaurea.

### ■ ROCK WATER/CRAB APPLE

Il tipo Acqua di roccia pretende molto da se stesso. È sempre insoddisfatto delle sue conquiste e sente sempre che potrebbe fare meglio. Poiché è molto rigido con se stesso può iniziare a disprezzarsi rimproverandosi, condannando se stesso e gradualmente disprezzerà del tutto il suo modo di essere. Questo odio di sé, questa auto-condanna,

questo autodisprezzo sono tratti del Crab Apple. Un esempio è quando Rock Water, rigido sostenitore della disciplina, sente necessaria una dieta stretta forse per purificare il proprio sistema interiore o quando, in casi estremi, sente che il corpo è sporco, non bello e necessita di pulizia che lo liberi da qualcosa di sgradevole e di maligno.

### CATEGORIE

Se incontrate per la prima volta una persona o iniziate a parlare con lei, la vostra prima impressione vi suggerirà un certo gruppo di rimedi. Per esempio se la persona è estroversa ed apparentemente fiduciosa, voi inizierete a pensare a rimedi che descrivono una natura più aperta ed estroversa, quali Vervain, Agrimony, Heather, Vine, Chicory, Beech, Impatiens, ecc.

Se tuttavia la persona apparisse quieta e riservata e di un temperamento più placido, potreste pensare a Mimulus, Larch, Centaury, Water Violet, Clematis e Scleranthus. Perciò i rimedi si possono raggruppare in varie categorie:

- **Rimedi "forti":**  
Vervain, Beech, Impatiens, Vine
- **Rimedi "delicati":**  
Centaury, Mimulus, Larch, Water Violet, Pine
- **Rimedi "loquacità":**  
Agrimony, Heather, Vervain, Impatiens
- **Rimedi "calma, riservatezza":**  
Clematis, Mimulus, Centaury, Water Violet
- **Rimedi "sicurezza":**  
Vervain, Rock Water, Vine, Beech, Oak
- **Rimedi "insicurezza":**  
Cerato, Scleranthus, Larch, Wild Oat, Elm

Queste impressioni generali indicano il punto di inizio, sono un trampolino di lancio per altre esplorazioni. Esse servono anche come setaccio, e permettono di distinguere rimedi che potrebbero funzionare da rimedi non adatti al caso. Questo vi permetterà di focalizzarvi su certi gruppi di rimedi, mettendo mentalmente da parte quelli non adat-

ti e componendo il vostro puzzle mentale sulle necessità del paziente.

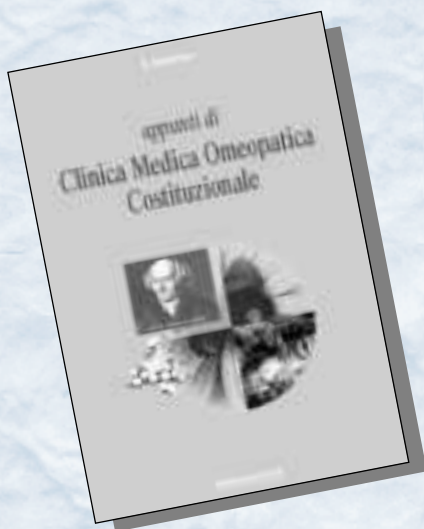
### CONTRARI

Alcuni rimedi sembrano descrivere tratti che sono quasi l'opposto uno dell'altro, p. es. Vine e Centaury. Vine per una persona dominata da una forte volontà, Centaury per una persona più gentile e con una volontà più debole. Allo stesso modo Aspen per paure sconosciute e Mimulus per paure conosciute. Agrimony per chi nasconde le proprie preoccupazioni e problemi ed Heather per chi non smette di parlarne. Quercia per chi continua a tentare, qualsiasi cosa, Gentian per chi si arrende e getta la spugna al primo tentativo. Impatiens per chi ha una sensazione di urgenza e Wild Rose per chi è abbattuto e prende la vita come viene. Questi sono alcuni esempi di tratti opposti. Poiché essi sono considerati opposti, non si immagina che potrebbero essere utilizzati insieme. Tuttavia qualche volta sono necessari. Per esempio una persona mite potrebbe diventare debole e "stucchevole" nelle mani di qualcuno che la addolcisce e potrebbe perciò avere bisogno di Centaury se viene manipolata da questa persona.

Una persona Wild Rose può per qualche ragione sentirsi impaziente e perciò avere bisogno di Impatiens. Vi sono comunque altre situazioni in cui gli opposti non si possono associare. Le persone Oak, per esempio, a causa della loro natura non sarebbero tali da perdere la speranza e diventare pessimiste, le persone Heather, a causa del loro modo di essere difficilmente reprimono i sentimenti e quindi non sono adatte per Agrimony. Comunque gli opposti non si annullano a vicenda.

Se sono necessari lavoreranno insieme e se invece uno dei due non è necessario rimarrà semplicemente passivo e non interferirà nell'azione dell'altro. □





## APPUNTI DI CLINICA MEDICA OMEOPATICA COSTITUZIONALE

Autore: S. Matarese  
Editore: Guna Editore  
Distributore: Guna Srl, Via Palmanova 71, 20132 Milano  
pp. 240 - Lire 44.000 - ISBN 88-85076-28-9

In Medicina omeopatica, la diagnosi del malato è arricchita da una nozione poco utilizzata in medicina tradizionale, nei suoi risvolti clinici: quella di Costituzione (la struttura biochimica, prevalentemente ereditaria, che rende incline il paziente verso certe forme di aggressione morbosa).

Questo volume è dedicato alla Medicina omeopatica costituzionale.

Con un linguaggio semplice ma approfondito nella prima parte, sono presentate le principali Costituzioni, definendone i presupposti biochimici e patofisiologici.

La seconda parte del testo è dedicata alla Materia Medica in cui sono descritti i più comuni medicinali omeopatici con le rispettive indicazioni cliniche.

Di particolare originalità, all'interno di ogni costituzione, è l'indicazione di come adeguare la scelta del rimedio in funzione dell'evoluzione della patologia.

Il libro si rivolge sia ai medici che si avvicinano per la prima volta all'omeopatia sia a chi la pratica già. Fornisce parametri di valutazione biologica, clinica e terapeutica, specie in condizioni di patologie croniche degenerative, per integrare e completare sia le conoscenze mediche accademiche che quelle omeopatiche classiche.



## BIOCIBERNETICA DELL'INFORMAZIONE

Autore: P.M. Ricciardi  
Editore: Guna Editore  
Distributore: Guna Srl, Via Palmanova 71, 20132 Milano  
pp. 204 - Lire 44.000 - ISBN 88-85076-30-0

La varietà dei fenomeni fisici, dalle galassie agli atomi, può essere rappresentata da equazioni ed ipotesi-teorie unilaterali; esistono tuttavia molti fenomeni in cui la complessità è tale da renderne difficile, al momento, la verifica sperimentale.

Così molti processi biologici rimangono sconosciuti o interpretati in modo parziale, se non erroneo, perché vengono analizzati secondo principi concettuali non appropriati. Ad esempio la meccanica di Newton non si può applicare nel caso dei corpi che viaggiano alla velocità della luce oppure a livello atomico, così la relatività di Einstein  $E=mc^2$  deve essere modificata in presenza di campi gravitazionali intensi; ed i quanti introdotti da Planck, spiegabili solo all'interno di un paradigma specifico, hanno condotto al concetto delle strutture dissipative di Prigogine ed ai sistemi coerenti ed incoerenti di Ageno.

La sfida della complessità consiste nel riuscire ad analizzare non solo i singoli componenti di un organismo, ma soprattutto la circolazione informazionale, ossia nel descrivere il suo ecosistema, in rapporto con il micro o il macro ambiente.

La stessa moderna filosofia, più che allo studio delle cose, si rivolge allo studio dei rapporti tra le cose ovvero cerca un approccio olistico.

La Medicina Accademica utilizza già i campi elettromagnetici con la RMN, il Doppler, le Ecografie, i Laser chirurgici, la Magnetoterapia, ma trascura l'aspetto dell'informazione elettromagnetica ultrafina, che viene indotta con la somministrazione dei farmaci omeopatici e omotossicologici o con l'agopuntura. Così pure non considera la possibilità di utilizzare le frequenze bioelettromagnetiche invertite come avviene nella terapia di biorisonanza di Morell e Rasche.

Questo lavoro è un tentativo di comprensione dei meccanismi biofisici secondo il punto di vista dell'Uomo integrato, inserito in un mondo sempre più in sintonia col paradigma della complessità o, possibilmente, con l'assenza di paradigmi.

# OLIGOEL®

gli oligoelementi iniettabili

Phinter-Heel

## OLIGOEL® n.1 (alluminio)

- ♦ ritardo dello sviluppo intellettuale dei bambini
- ♦ ipercines infantile e difficoltà scolare
- ♦ disturbi del sonno

1

## OLIGOEL® n.6 (iodio)

- ♦ disfunzioni tiroidee (di tipo iper o ipo)
- ♦ oligoelemento specifico del metabolismo tiroideo

6

## OLIGOEL® n.11 (manganese, rame)

- ♦ manifestazioni infettive croniche
- ♦ tendenza a disturbi respiratori
- ♦ suscettibilità alla fatica

11

## OLIGOEL® n.16 (rame, oro, argento)

- ♦ diatesi anergica: astenia psicofisica, tendenza depressiva, debilitazione delle difese, infezioni recidivanti

16

## OLIGOEL® n.2 (bismuto)

- ♦ processi infiammatori e infettivi O.R.L. (soprattutto tonsilliti e laringiti)

2

## OLIGOEL® n.7 (litio)

- ♦ disturbi psichici (con nervosismo e ansia)
- ♦ tendenza alla depressione

7

## OLIGOEL® n.12 (manganese, rame, cobalto)

- ♦ trattamento complementare delle anemie in generale

12

## OLIGOEL® n.17 (zinco)

- ♦ disturbi endocrini di tipo funzionale
- ♦ regolazione ipofisaria

17

## OLIGOEL® n.3 (cobalto)

- ♦ regolazione del simpatico (soprattutto in spasmi arteriosi e dell'apparato digerente)
- ♦ emicrania

3

## OLIGOEL® n.8 (magnesio)

- ♦ affezioni intestinali
- ♦ spasmofilia
- ♦ artrosi

8

## OLIGOEL® n.13 (nichel, cobalto)

- ♦ disturbi pancreatici funzionali (digestione lenta, sonnolenza postprandiale, ecc.)

13

## OLIGOEL® n.18 (zinco, nichel, cobalto)

- ♦ patologie pancreatiche (ipo/fiso/pancreatiche)
- ♦ prediabete, obesità

18

## OLIGOEL® n.4 (fluoro)

- ♦ iperlaxità dei legamenti
- ♦ profilassi della carie
- ♦ disturbi del metabolismo, del calcio (osteoporosi, ecc.)

4

## OLIGOEL® n.9 (manganese)

- ♦ affezioni allergiche (orticaria, asma, rinite)
- ♦ emicrania, disturbi digestivi e oftalmici
- ♦ artralgie fugaci

9

## OLIGOEL® n.14 (potassio)

- ♦ reumatismi cronici
- ♦ dolori reumatici in generale

14

## OLIGOEL® n.19 (zinco, rame)

- ♦ disfunzioni gonado/ipofisarie
- ♦ affezioni endocrine funzionali della pubertà e della menopausa

19

## OLIGOEL® n.5 (fosforo)

- ♦ disfunzioni paratiroidee (osteoporosi, distrofie ossee)
- ♦ spasmofilia

5

## OLIGOEL® n.10 (manganese, cobalto)

- ♦ sindromi neurovegetative
- ♦ regolazione di disturbi circolatori

10

## OLIGOEL® n.15 (rame)

- ♦ affezioni infiammatorie, batteriche e virali (influenza)

15

## OLIGOEL® n.20 (zolfo)

- ♦ affezioni allergiche (desensibilizzazione)
- ♦ disturbi funzionali del fegato e delle vie biliari

20

scatole da 20 fiale da 2 ml.

soluzione sterile isotonica iniettabile

## POSOLOGIA (identica per adulti e bambini)

**PER VIA ORALE** (1 fiala al giorno)  
A digiuno o lontano dai pasti, mantenendo il contenuto della fiala in bocca per alcuni istanti.  
(2 o 3 fiale al giorno nei casi acuti).

**PER VIA PARENTERALE** (3 volte alla settimana)

- ♦ Via intramuscolare - per semplificare una terapia routinaria
- ♦ Via sottocutanea - per azione locale
- ♦ Via intradermica - nei punti di agopuntura
- ♦ Via endovenosa - per le terapie d'urgenza

prezzo al pubblico Lire 19.800





**IL MEGLIO  
SOTTO IL PROFILO  
DELLA QUALITÀ  
DI TUTTO IL VENTAGLIO  
DELLA MEDICINA  
OMEOPATICA**

**-Heel**



FORMULE  
HOMÉOPATHIQUES  
DEL  
**ABBÉ  
CHAUPITRE**



**CM**  
COSMOHEMA

**Phinter-Heel**



**N.E.O.M.**

**LABORATORI GUNA**



GUNA S.R.L.  
VIA PALMANOVA, 71  
20132 MILANO  
TEL. 02/28018.1-FAX 02/2822234

# GUNA

**IMPORTA IN ESCLUSIVA PER L'ITALIA:**

HEEL, oggi la maggiore casa omeopatica in Germania, è indissolubilmente legata all'Omotossicologia: la più significativa innovazione in Omeopatia dopo Hahnemann. H.H. Reckeweg, che ne fu l'ideatore, non si accontentò di elaborare una teoria interpretativa dell'omeopatia alla luce delle nuove scoperte scientifiche, ma la sua carica vitale lo spinse a impostare una fisiopatologia nuova e a realizzarla, creando la ditta HEEL, una serie di geniali soluzioni terapeutiche la cui straordinaria validità è confermata dai risultati degli innumerevoli medici che ne fanno uso quotidiano in tutto il mondo.

**STAUFEN PHARMA**, nel mondo omeopatico è rinomata per l'alta qualità delle sue preparazioni, prodotte in modo rigorosamente hahnemanniano e con succussioni manuali. La sua gamma produttiva è caratterizzata da oltre 1000 nosodi e dalle confezioni in fiale KUF.

**ABBÉ CHAUPITRE**, il più antico laboratorio omeopatico d'Europa, produce 45 medicinali omeopatici di comprovata efficacia, finalizzati alla cura delle più semplici affezioni. In Francia le formule dell'Abbé Chaupitre sono tra i pochissimi complessi registrati con indicazioni terapeutiche.

**FIORI DI BACH**. Sono rimedi omeopatici, ottenuti da fiori selvatici, ideati dal medico inglese Edward Bach per agire sugli atteggiamenti mentali negativi più comuni. La fondazione Edward Bach produce gli estratti attenendosi esattamente alle direttive del suo ideatore.

**COSMOHEMA**, è la linea per autoprescrizione e consiglio della casa Heel. Destinata ai farmacisti che desiderano consigliare l'omeopatia per il trattamento delle patologie più semplici e ai pazienti che già apprezzano i vantaggi delle cure omeopatiche.

**PHINTER-HEEL**, la maggior casa omeopatica spagnola, è presente in Italia con gli "Oligoel", oligoelementi omeopatici in fiale iniettabili.

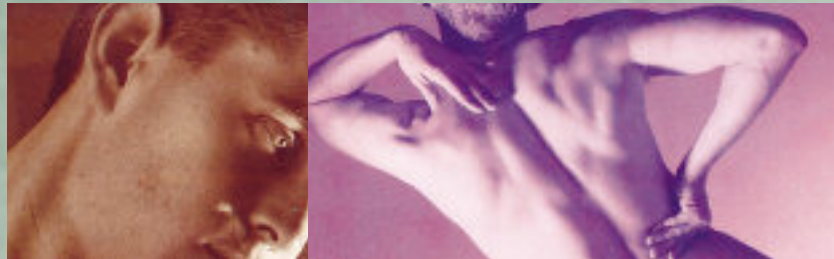
**SYMBIOFLOR**, è la casa che ha ideato, già negli anni '50, la terapia microbiologica per il riequilibrio delle funzioni intestinali e per la modulazione del sistema immunitario.

**N.E.O.M.**, produce i Nutrienti Energetici degli Organi e dei Meridiani, una linea di complementi nutrizionali efficaci nel riequilibrare il livello funzionale e comportamentale dell'individuo, grazie alla riattivazione degli scambi cellulari.

## LABORATORI GUNA

I Laboratori Guna da sempre pongono attenzione alla ricerca e alla realizzazione di medicinali omeopatici particolarmente innovativi. La vasta gamma comprende rimedi ideati sulla base sia della moderna immunologia che degli studi di omeopati di avanguardia.





# -Heel

Herba est ex luce

Rimedi di oggi  
che nascono dalla tradizione  
e appartengono al futuro.

**-Heel**

Biologische Heilmittel Heel GmbH  
D-76532 Baden-Baden