

L'emanazione bioenergetica dei fiori di Bach e la sua azione sulla saliva

F. Serafini

Medico chirurgo, Odontoiatra, Floriterapeuta; via del Molinello, 78; Senigallia Ancona. Specialista presso l'ospedale A.Celli; Cagli (PS) e presso l'ospedale S. Famiglia; Novafeltria (PS).

RIASSUNTO: La saliva è veicolo di terapia per le essenze di Bach; perché non ritenerla anche “veicolo” di diagnosi? Questo è stato il presupposto che mi ha indotto a testare la medesima e trarne una valutazione clinica. L'emanazione bioenergetica proveniente dalle strutture viventi può essere resa visibile con fotografie ad alta frequenza (METODO KIRLIAN; RUSSIA, 1939); tale metodo costituisce la base di molte indagini diagnostiche della attuale “soft therapy”.

Il procedimento a SANDWICH (ideato dallo scrivente) consente di prendere in esame immagini stabili e riproducibili. Con esso, di volta in volta, si mette in evidenza l'emanazione bioenergetica della sola saliva, nonché dei rimedi ad essa associati e dunque della loro risonanza in armonia o in disarmonia.

Le strutture energetiche dei preparati appaiono sotto forma di immagini in varie forme circolari complete o spezzate, sottili o marcate, grazie alle quali è possibile trarre conclusioni cliniche. L'analisi dei risultati ottenuti con la tecnica KBSS (Kirlian-Bach-Serafini-Saliva) si avvale della valutazione di 3000 foto test, previa ortodossia. L'immagine energetica ottenibile con essa abbraccia l'intera dinamica dell'economia fisica, psichica e spirituale (Fig. 1).

PAROLE CHIAVE: Metodo Kirlian, fiori di Bach, metodo diagnostico KBSS, Saliva

SUMMARY: Saliva is a carrier of therapy for Bach's essences; why shouldn't we consider it a “carrier” for diagnosis too? This statement led me to test saliva, in order to make a clinical evaluation of it.

The bio-energetic emanation coming from the living things can be reproduced through high frequency photos (KIRLIAN'S METHOD; RUSSIA 1939). This method is the basis for many diagnostic inquiries of the modern “soft therapy”.

The SANDWICH process (conceived by the Author) allows the analysis of permanent, reproducible images. Through this method it is possible to point out the bio-energetic emanation of saliva, of the associated remedies and, therefore, of their resonance in harmony or not. The energetic structures of the compounds appear in the form of various circular images -complete or interrupted, thin or bold-through which it is possible to draw clinical conclusions.

The analysis of the KBSS technique (Kirlian-Bach-Serafini-Saliva) is based on the evaluation of 3.000 photo-tests, after orthodoxy.

The energetic image embraces the whole dynamic of physics, psychic and spiritual life (Fig. 1).

KEY WORDS: Kirlian's method, Bach's flowers, diagnostic method KBSS, Saliva

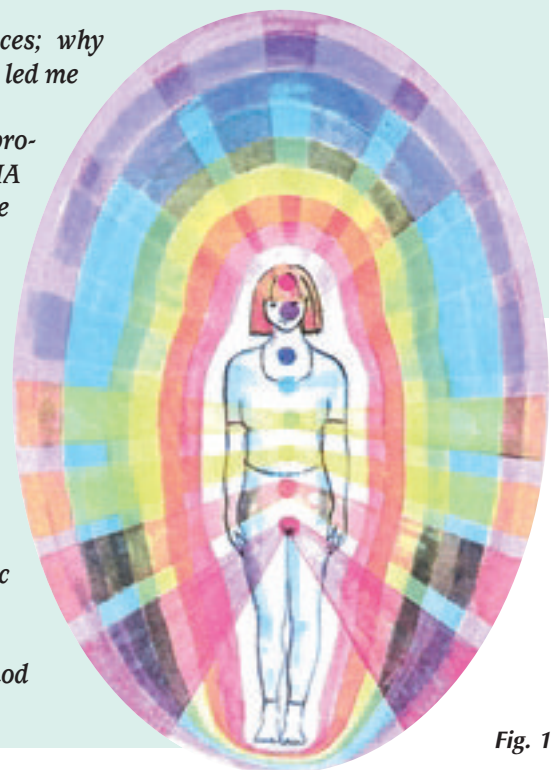


Fig. 1

$E = mc^2$ L'energia è uguale alla massa moltiplicata per la velocità della luce al quadrato.

Questa è la formula di EINSTEIN che ha rivoluzionato la fisica e che permette di affermare l'equivalenza tra materia ed energia.

Le attività umane determinano e si avvalgono di campi elettrici e magnetici di bassa frequenza e intensità, che dunque sono necessari per la vita in quanto collegati al bilancio energetico di tutte le cellule. Oltre certi limiti di intensità e frequenza analoghi campi danno invece origine ad onde negative, capaci di determinare alterazioni funzionali ed organiche. È un'antica credenza dell'umanità l'esistenza di un involucro di irradiazione (LUMINESCENZA) che circonda il corpo umano, invisibile nella maggior parte delle normali condizioni di vita.

Noi siamo costituiti da "sostanza" elettromagnetica.

Le particelle elettromagnetiche che costituiscono tutto l'universo permangono in un continuo avvicinarsi di ARMONIA e DISARMONIA: tutto questo provoca continue variazioni di ENTROPIA.

Walter John Kilner era un medico del THOMAS HOSPITAL di Londra, direttore di uno dei primi reparti di radiologia (1870); scoprì che poteva vedere la LUMINESCENZA emana- ta dall'uomo guardandolo attraverso una lente-lastra di vetro colorata con DICIANATO.

CONCETTO DI NORMALITÀ ENERGETICA

ENERGIA - OSCILLAZIONE - SOSTANZA - CELLULA

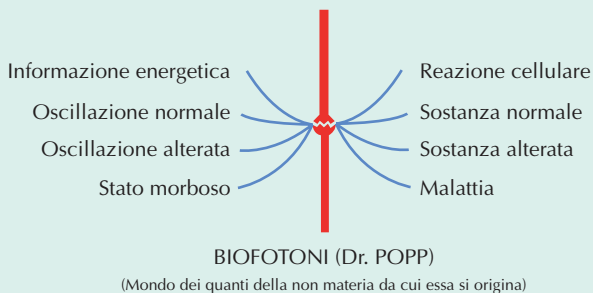


Fig. 2.1 - Concetto di normalità energetica.

SCHEMA DI OSCILLAZIONE - INFORMAZIONE

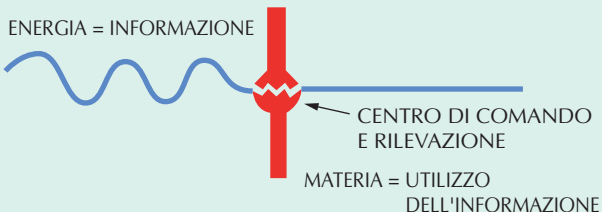


Fig. 2.2 - Rappresentazione grafica del concetto di utilizzo ma- teriale di un'informazione energetica.

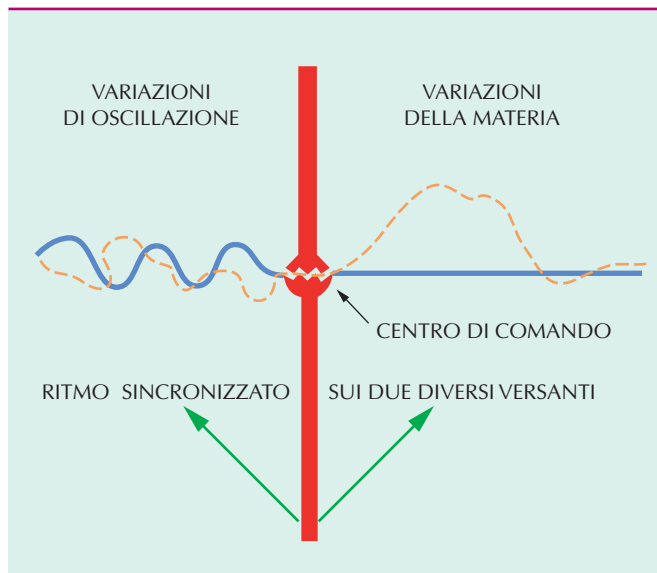


Fig. 3 - Variazioni di oscillazione = variazione dello stato mate- riale.



Fig. 4 - Effetto corona normale, nell'uomo.

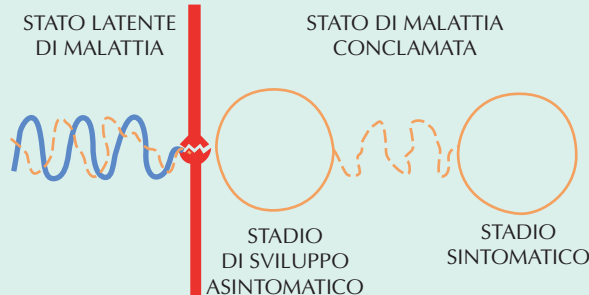


Fig. 5 - Stato latente di malattia.

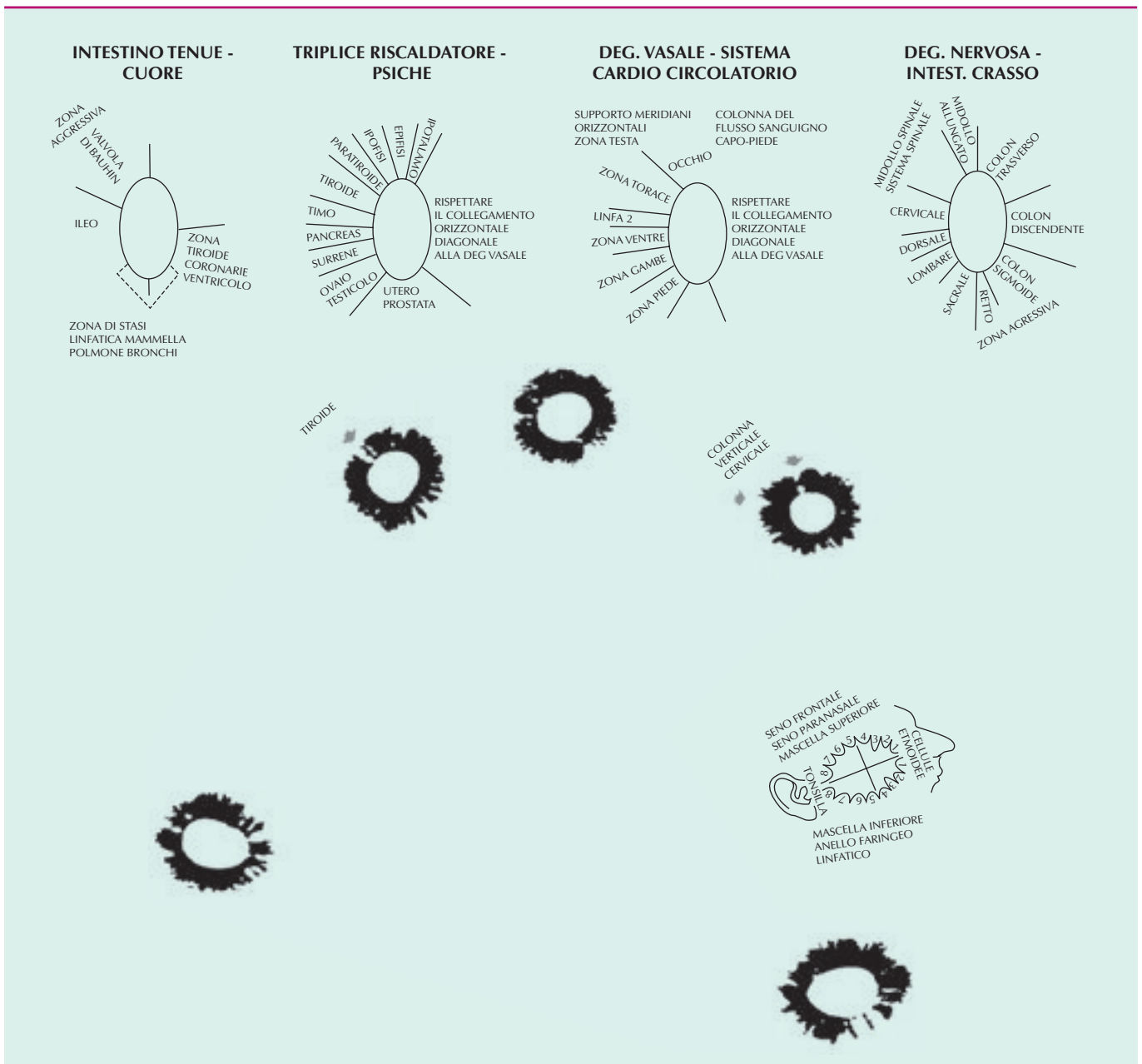


Fig. 6 - Effetti corona dei polpastrelli della mano sinistra e relativa decodifica.

Kilner scoprì, inoltre, che la stanchezza, la malattia, l'umore potevano alterare l'estensione ed il colore della irradiazione. Anche il magnetismo, l'elettricità e l'ipnosi alteravano l'immagine individuale.

Nel 1940 un tecnico-fisico russo, Semyon Kirlian, assieme alla moglie Valentina, osservò dei minuti lampi di luce sulla pelle dei pazienti sottoposti ad ELETTROTHERAPIA. Inventò un'apparecchiatura che riproducesse questo effetto e fissò il risultato su carta fotografica.

Una delle considerazioni più importanti fu che ogni persona produce uno schema energetico particolare.

I coniugi Kirlian concepirono dunque la "ELETTROFOTO-

GRAFIA AD ALTA FREQUENZA", che permetteva di osservare la LUMINESCENZA ENERGETICA emanata dall'uomo inserito in un campo elettrico senza che vi fosse pericolo per l'organismo. La loro ipotesi fondamentale si basava sulla seguente riflessione: se la bioenergia dell'uomo è portatrice di informazioni, (Fig. 2.1) allora un flusso energetico armonico normale deve avere come conseguenza funzioni cellulari armoniche normali.

ARMONIA = BENESSERE

Tra le funzioni energetiche e quelle cellulari c'è un ritmo di oscillazione sincro. (Fig. 2.2).

**RIASSUNTO FENOMENI FONDAMENTALI
EFFETTO CORONA DISARMONICO**

DECODIFICA

Gradienza disarmonica

1. Deficit = insufficienza nell'organo o nel sistema.



2. Fenomeni puntiformi = infiammazione, intossicazione.
Comportamento reattivo dell'intero sistema



3. Degenerazione con o senza luminescenza =
indice di degenerazione di organo o sistemica.
Blocco d'informazione e rigidità del sistema



Fig. 7 - Esempi di decodifica dell'effetto corona.

Nel caso che si modifichi, per una ragione qualsiasi, l'informazione in entrata e si perda così il ritmo precedente di pulsazione, questo deve far mutare, di conseguenza, la funzione cellulare.

Poiché la legge della POLARITÀ è sempre valida, le variazioni cellulari non possono rimanere senza conseguenze per il contenuto dell'informazione bioenergetica in uscita.

Attraverso questo concetto si può accertare che la

DISARMONIA = MALATTIA = DIAGNOSI

è già energeticamente esistente e visibile fotograficamente molto tempo prima che il paziente la percepisca. Da ciò nasce anche l'ipotesi che l'energia porti con sé l'informazione e che le cellule utilizzino queste informazioni indifferente-mente dal fatto che si tratti di impulsi negativi o positivi (Fig. 3 e 5).

Questa struttura dell'informazione polare dell'uomo è il punto di partenza di tutte le osservazioni ad alta frequenza (KIRLIAN), ed è stato il presupposto scientifico che mi ha portato all'esperimento con la saliva-fiori di BACH, i quali fiori, necessariamente, riuniscono il concetto di armonia spirituale a quello di armonia biofisica.

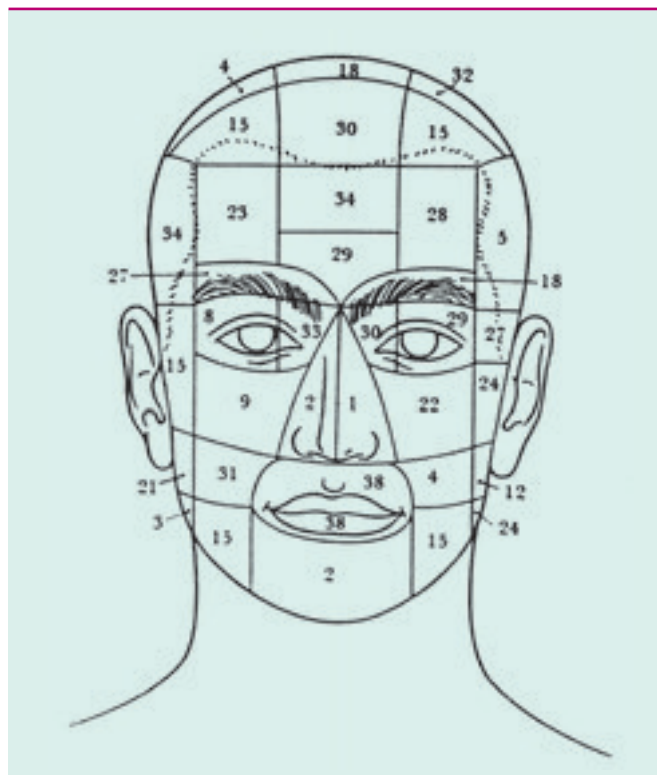


Fig. 8 - Esempio topografico da "Kramer". I numeri si riferiscono, ognuno, ad un rimedio floreale; per la decodifica si rimanda al lavoro dell'Autore.

SPIEGAZIONE MACCHINA KIRLIAN

La macchina KIRLIAN è una macchina fotografica speciale ad alto voltaggio (10.000 Volts) e basso amperaggio (0.01 Ampere), quindi non pericolosa. Funziona sul principio della differenza di potenziale che si costituisce tra il polo positivo = CONDENSATORE e il polo negativo = MANI-SALIVA, interrotti da un dielettrico isolante ovvero la lastra di plexiglass che si usa come appoggio. La forza di attrazione dovuta alla grande differenza di potenziale, produce un effetto FOTONICO (attrito tra gli elettroni e l'aria) che è luminescente e quindi fotografabile. Le particelle captate funzionano da informatrici della situazione soggettiva.

La scarica a corona di scintille che si ottiene, annerisce la lastra fotografica attraverso il fenomeno di irradiazione che si definisce come effetto CORONA. (L'effetto corona è fisso per il ferro e dinamico per l'uomo) (Fig. 4).

Il fisico tedesco PETER MANDEL ha condotto uno studio sugli effetti corona emessi dalla punta delle dita dell'uomo (METODO CLASSICO USO KIRLIAN) e li ha codificati in base ai punti TING usati dal Dr. VOLL con alcune modifiche (Fig. 6).

Spesso è il caso che spinge l'uomo verso nuove direzioni.

Usavo la FOTOCAMERA KIRLIAN secondo il METODO CLASSICO quando *Cristiana*, una delle mie assistenti, macchiò con uno starnuto una lastra fotografica che poi fu sviluppata e da lì iniziò la storia.

Negli anni è stato interpretato un elevato numero di foto su carta impressionabile a colori e in bianco e nero; il tutto per più di 3.000 casi.

La saliva è il veicolo di terapia per le essenze di BACH; perché non ritenerla “veicolo” di diagnosi?

Questo è il presupposto che mi ha indotto a testare la medesima e a trarne una valutazione clinica.

Il test KBSS (Kirlian-Bach-Serafini-Saliva) si realizza raccogliendo in un contenitore la saliva del paziente (al di fuori di interferenze elettromagnetiche); la si dispone in 39 pozzetti su un film trasparente graduato e su ogni goccia di saliva si pone una goccia di ognuno dei fiori di Bach in diluizione d'uso lasciando un pozzetto, definibile “di controllo”, senza reattivo-Bach. Si dispone il film su carta impressionabile e si sviluppa una foto Kirlian. Per la diagnosi non è importante la temperatura della sala stampa o l'esatta concentrazione dei bagni di sviluppo e fissaggio.

Lo sviluppo evidenzia effetti corona di cui ho fatto uno schema di DECODIFICA: dalla massima disarmonia alla massima armonia-dissolvenza (Fig. 7).

TECNICA SANDWICH KBSS: MATERIALI

- FIG. 9: Macchina Kirlian/Brandy/Acqua/Bicchieri-Pipetta/una delle 38 boccette di diluizione d'uso.
- FIG. 10: Set fiori di Bach.
- FIG. 11: Sala e liquidi di stampa.
- FIG. 12: Macchina Kirlian con carta impressionabile bianco-nero/film pellicola con 39 gocce di saliva sulle quali sono stati apposti uno ad uno i 38 fiori di Bach; una goccia di saliva è di controllo, senza reattivo-Bach.
- FIG. 13a: Lastra impressionata in bianco e nero riferita a “modulo diagnostico di Signora Titti aa. 50”, con le varie luminescenze ottenute (effetti corona), dalla massima armonia (Scleranthus) alla massima disarmonia (Agrimony) (Fig. 13a e 13b).

CASO CLINICO

Con la tecnica a SANDWICH KBSS si mette in evidenza l'emissione bioenergetica della saliva, dei rimedi, della loro risonanza in armonia o in disarmonia. Partendo dall'effetto corona basale, della saliva senza nessun reagente, le diversificate strutture energetiche dei preparati appaiono sotto forma di immagini stabili e riproducibili, in varie forme circolari, grazie alle quali è oggi possibile trarre delle conclusioni cliniche.

L'armonizzazione avvenuta, ovvero la diminuzione dell'ENTROPIA del sistema, si manifesta con una trasparenza-dissolvenza dell'immagine ottenuta in precedenza.

Una disarmonia iniziale può essere considerata premessa per una futura armonizzazione e il grado di disarmonia



Fig. 9



Fig. 10



Fig. 11

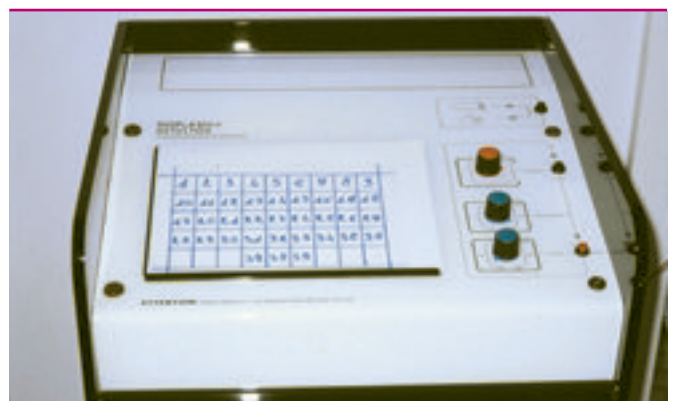


Fig. 12

determina la GERARCHIZZAZIONE; questo costituisce il SISTEMA DI DECODIFICA.

Tutte le tecniche empiriche finora adottate possono fornire informazioni solo sui fiori necessari in quel dato momento; con la tecnica KBSS si può costituire una scala analogica "a gradiente" di tutto il campo psico-energetico (GERARCHIZZAZIONE), dal momento che viene preso in considerazione tutto il campo dei 38 FIORI.

La tecnica KBSS abbinata alla clinica mette dunque in evidenza che tutti i gradi di disarmonia sono sinonimo di crisi di coscienza, proporzionalmente.

Mettendo insieme gli studi di MANDEL sulla Kirlian, KRAMER sulla topografia (Fig. 8) e di SERAFINI sull'armonia energetica salivare si riesce a fare diagnosi di localizzazione

e di predisposizione fisica alla maggior perdita energetica e si può conoscere più facilmente la condizione spirituale del paziente.

Esiste uno studio condotto con il procedimento COLOR PLATE dal ricercatore ingegnere e fisico tedesco PIETER KNAPP, utilizzato oggi in numerose università come punto di partenza di svariate ricerche, che è una evoluzione del procedimento fotografico ad alta frequenza. Lo studio è stato realizzato utilizzando il siero sanguigno del paziente; è riportato da Mechthild SCHEFFER.

Con ciò si evidenzia che sia il medico, sia ognuno dei mezzi di cui dispone (qualunque essi siano) sono solo strumenti che servono a riportare il malato nell'ordine della legge universale.

■ BIBLIOGRAFIA:

1. "Aura. La fotografia Kirlian." - Brian Snellgrove - Tecniche Nuove
2. "Metodo originale della floriterapia di Bach" - Mechthild Scheffer - Tecniche Nuove
3. "Nuove terapie con i fiori di Bach" - Dietmar Kramer - Ed. Mediterranee
4. "Concetti scientifici delle bioenergie" - Gubbiotti - Guna Ed.
5. "Bioenergia: dimostrazione raggiunta" - Gubbiotti - Guna Ed.
6. "Il potere di guarigione dei suoni" - J. Goldman - Ed. Punto d'incontro
7. "Cromoterapia" - Theo Gimbel - Tecniche Nuove
8. "Corpo senza età mente senza tempo. La nuova filosofia della giovinezza interiore" - Deepak Chopra - Ed. Paperbach
9. "9* Gli archetipi e l'inconscio collettivo" - Carl G. Jung - Bollati Boringhieri



Fig. 13a - Modulo diagnostico (Sig.ra Titti, anni 50).

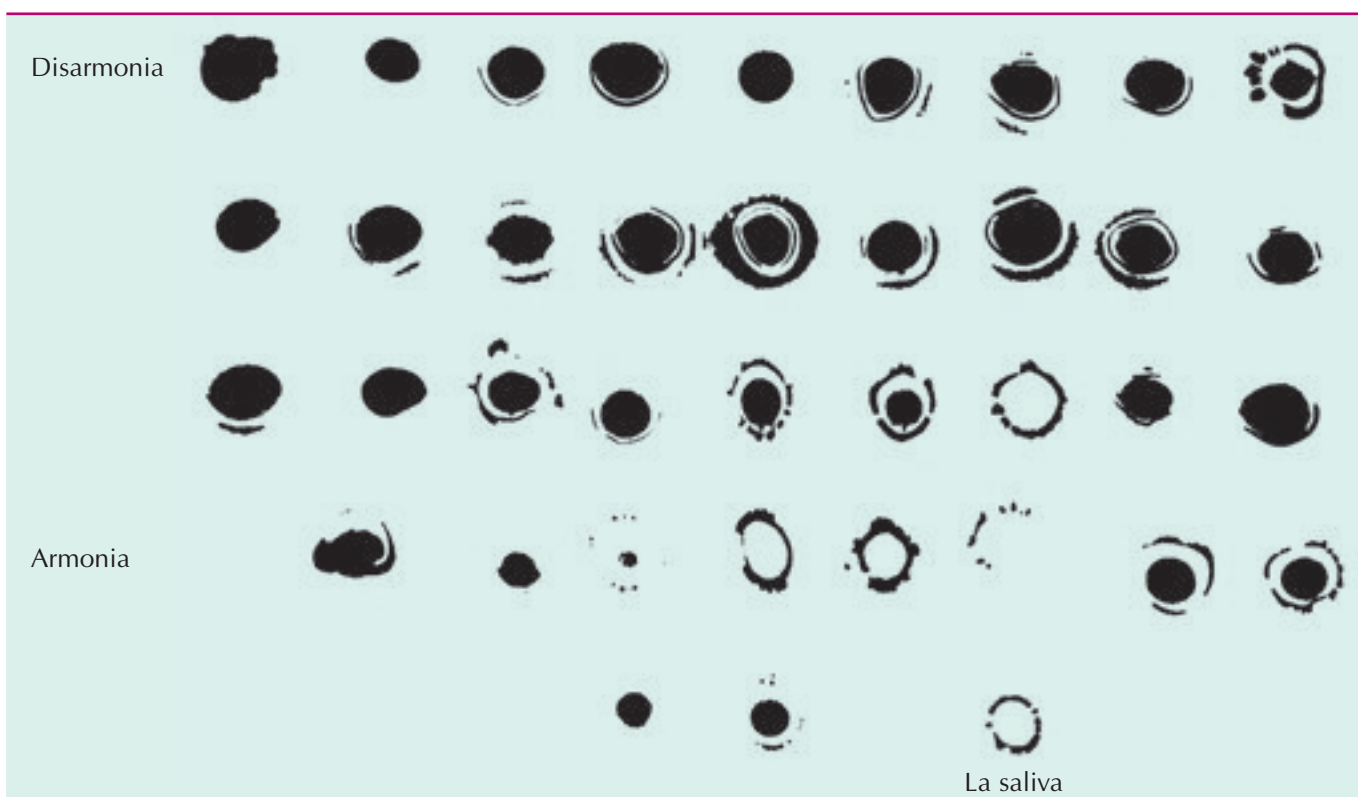


Fig. 13b - Modulo diagnostico (Sig.ra Titti, anni 50). Ingrandimento.